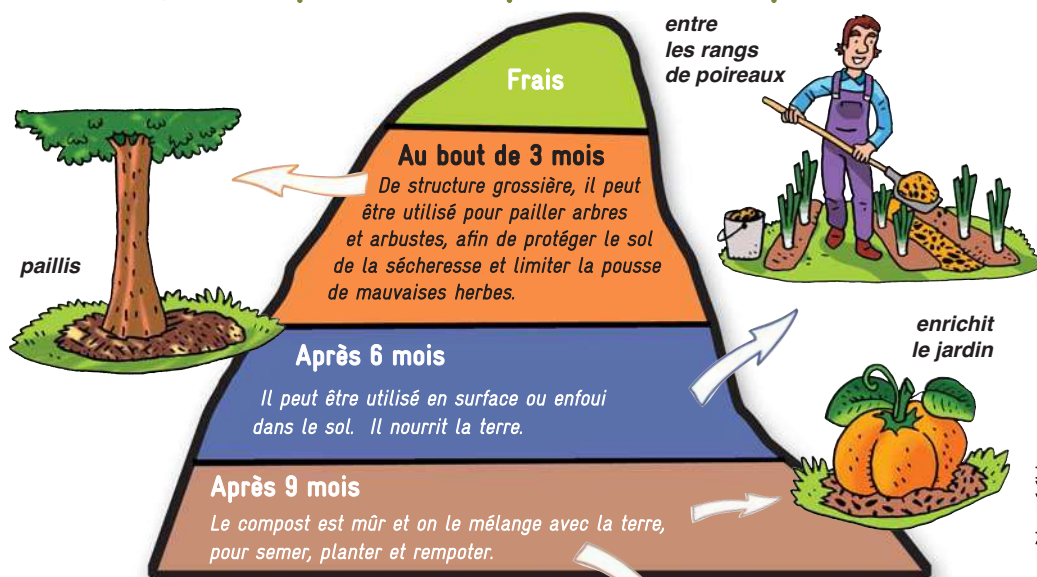


Utilisation du compost obtenu

Le compost est un excellent engrais peu coûteux. Il améliore la structure du sol, accroît sa fertilité et renforce la vigueur des végétaux.

Le compost ressemble à de la terre fraîche des bois, de couleur brun sombre. Cet engrais peut être utilisé pratiquement pour toutes les plantations d'intérieur et d'extérieur. Si vous n'êtes pas jardinier, disperser le compost sur votre pelouse ou distribuez-le autour de vous.

Attention, le compost ne doit pas être utilisé pur !



Quelle quantité ?

On ajoutera de 1 à 5 Kg/m² par an, en fonction de la gourmandise de la plante.

Si vous souhaitez en savoir plus :

Livre : "Compost et paillage au jardin. Recycler, fertiliser" Denis Pépin, éd. Terre Vivante

Site internet : www.ademe.fr/particuliers/Fiches/compost



Les ambassadeurs du tri du SIBRECSA sont à votre écoute au **04 76 97 19 52**.



Imprimerie Notre Dame - 39330 Montbonnot - Imprimé sur papier recyclé 100 % - Encres à base végétale

Le compostage



Une deuxième vie pour nos déchets !



Les déchets organiques représentent **30 %** de votre poubelle.

Le compostage : un tas d'avantages !

Des poubelles moitié moins lourdes et moins odorantes, moins de camions, moins de pollutions, moins de déplacements à la déchetterie et de l'engrais naturel de qualité pour vos plantes.

Ces déchets ne sont plus incinérés, mais valorisés.

Humide-vert et mou

gazon en petites quantités
déchets de cuisine
pousses vertes

COMPOST

Le compost est un processus naturel, facile à mettre en place, ne demandant qu'un léger suivi et des opérations simples :

- Alternier des couches de matières différentes, comme un mille-feuilles.
- Apporter de l'air en remuant le tas à l'aide d'une fourche. Plus on remue, plus on accélère la décomposition.
- Veiller à une humidité constante (ni trop sec, ni détrempé).

Sec-brun et dur

branchages broyés,
feuilles mortes,
copeaux de bois
morceaux de carton

Comment ça marche ? Un processus naturel



● Il fermente et chauffe jusqu'à environ 50° C.

● Il est dégradé par des bactéries, des champignons, mangé par des micro-organismes et transformé par des cloportes et des vers de terre, par exemple.

● Il se minéralise et donne un terreau riche appelé compost.

Ce qui se composte... et ce qui est déconseillé

Déchets de cuisine :

- Epluchures de fruits et légumes
- Fruits et légumes cuits
- Restes de pain, pâtes, riz...
- Coquilles d'œufs émiettées
- Thé et marc de café avec filtres
- Essuie-tout
- Litière de rongeur

A éviter
 Litière de chat et chien
 Bois traité
 Huile de cuisine
 Viande, os et charcuterie
 Poisson
 Produits laitiers



"Je vide mes déchets de cuisine au compost".

Déchets verts :

- Fleurs fanées
- Feuilles mortes
- Tontes de gazon sèches
- Jeunes branchages en morceaux
- Fanes de légumes
- Mauvaises herbes non montées en graines

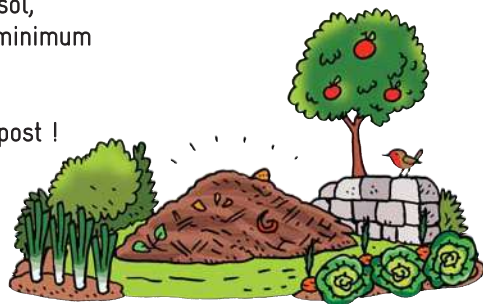
Autres déchets :

- Cendres de bois en quantité modérée
- Sciures et copeaux
- Fumiers
- Foins

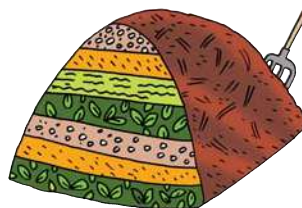
Installation du composteur

Mi-ombre, mi-soleil, à même le sol, en contact avec la terre, à 3 m minimum d'une habitation.
 En tas ou en bac, l'important est d'être heureux avec son compost !

1 m² pour donner une deuxième vie à nos déchets !



Alternance des déchets en couches fines



Le matériel

Un récipient pour récolter les déchets en cuisine.
 Une fourche pour brasser le tas de compost.



Les tracas du composteur se résolvent facilement !

Votre compost sent mauvais.	Il manque d'oxygène Il est trop tassé et/ou trop humide.	Brasser et ajouter des matières sèches.
Votre compost est recouvert d'une fine pellicule blanche.	Il est trop sec.	Humidifier avec de l'eau de pluie ou de récupération.
Si vous avez des visiteurs (musaraignes, mésanges...) : bravo vous nourrissez et hébergez la faune sauvage - ne changez rien !		



Gérer les grosses quantités de déchets

- Les grosses quantités de déchets doivent être stockées à part et incorporées au compost au fur et à mesure.
- Les tontes de pelouses doivent être séchées au préalable ou utilisées comme paillage dans les jardins ou sous les haies.
- Les jeunes branches doivent être coupées en morceaux de 10 cm maximum ou fragmentées à l'aide d'un broyeur.

Les végétaux broyés sont un excellent matériau pour réaliser son compost.



"Je retourne seulement les 20 premiers centimètres de mon compost".

Autre méthode

Le gazon au pied des arbres et sur les plates bandes, évitera le dessèchement et la prolifération des mauvaises herbes.

Printemps La nature se réveille et votre composteur aussi ; le processus de décomposition recommence.

Eté Pour éviter le dessèchement, ouvrir le composteur quand il pleut.

Automne Remuer pour aérer et décompacter. Récupérer le compost demi-mûr.

Hiver Abriter de la pluie excessive. Broyer les branchages et les stocker au sec pour l'année suivante.

Printemps suivant Récupérer le compost mûr pour l'intégrer dans la terre des plantations.